

6			
5			
4			
3			
2			
1			
REVIZE	POPIS	DATUM	SCHVÁLIL

<b>Sweco Hydroprojekt a.s. divize Morava</b> Pracoviště Ostrava, Varenská 49, 729 02 Ostrava; ostrava@sweco.cz; WWW.SWECO.CZ					
VYPRACOVAL	Mgr. P. Klíma	HIP	Ing. Č. Krkoška	T. KONTROLA	Ing. Marek Machovec
PROJEKTANT	Mgr. P. Klíma	ŘEDITEL DIVIZE	Ing. V. Černý, Ph.D.	DATUM	12/2016
OBJEDNATEL	Povodí Moravy, s.p., Dřevařská 932/11, 602 00 Brno			OKRES	Šumperk
AKCE:  <p style="text-align: center;"><b>Merta – údržba HM, ř. km 0,000 – 4,400 - projektová dokumentace</b></p>				ČÍSLO ZAKÁZKY	216140 01 01
				STUPEŇ	DSP+DPS
				FORMÁT	24x A4
				MĚŘÍTKO	-
				ARCHIVNÍ ČÍSLO	1091/16/3
ČÁST STAVBY	-			SO/PS	-
PŘÍLOHA: <p style="text-align: center;"><b>Zpráva o provedení kontrolních vrtů do opěrných zdí</b></p>				ČÍSLO PŘÍLOHY	<div style="display: flex; align-items: center;"> <div style="font-size: 24pt; margin-right: 10px;">F.4</div> <div style="border: 1px solid black; width: 40px; height: 40px; margin-left: 10px;"></div> </div>

Tato dokumentace včetně všech příloh (s výjimkou dat poskytnutých objednatelem) je duševním vlastnictvím akciové společnosti Sweco Hydroprojekt a.s. Objednatel této dokumentace je oprávněn ji využít k účelům vyplývajícím z uzavřené smlouvy bez jakéhokoliv omezení. Jiné osoby (jak fyzické, tak právnické) nejsou bez předchozího výslovného souhlasu objednatele oprávněny tuto dokumentaci ani její části jakkoli využívat, kopírovat (ani jiným způsobem rozmnožovat) nebo zpřístupnit dalším osobám.

Poznámka: Podpisy zpracovatelů jsou připojeny pouze k výtisku číslo 01 nebo originálu přílohy (matrici).

Ve dnech 26. – 27.1.2017 byly provedeny kontrolní vrtané sondy za účelem zjištění technického stavu stávajících opěrných zdí a za účelem ověření tloušťky konstrukce opěrných zdí.

Kontrolní sondy byly provedeny u opěrných zdí, na které bezprostředně navazuje vozovka místní komunikace.

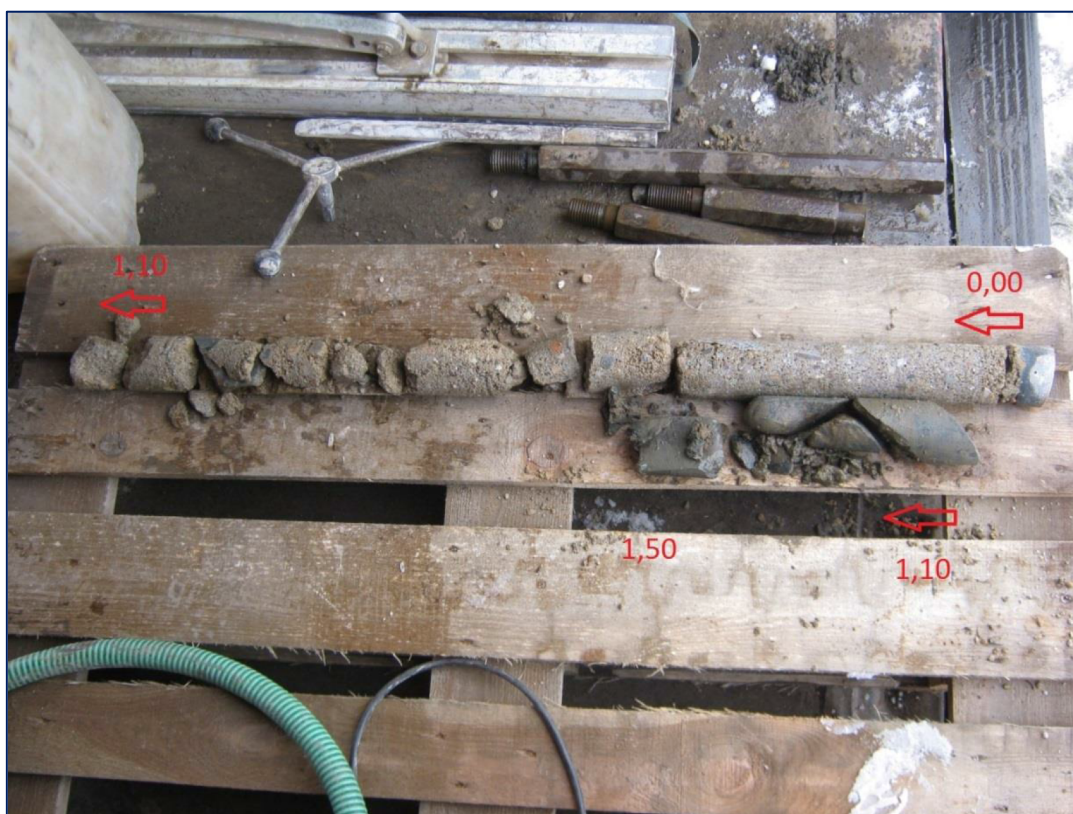
Jedná se o

úsek č. 03 km 1,112 – 1,184
úsek č. 04 km 1,191 – 1,242
úsek č. 09 km 2,773 – 2,968

#### Vrt č. 1 – úsek SO 04

- umístění dle situace, cca 45 cm pod horní hranou stěny
- délka vrtu 1,5 m

0 – 0,1 m	kamenný obklad
0,1 – 1,1 m	beton
1,1 – 1,5 m	kámen
1,5 m	zemina





**Vrt č. 2 – úsek SO 04**

- umístění dle situace, cca 60 cm pod horní hranou stěny
- délka vrtu 1,5 m

0 – 0,1 m	kamenný obklad
0,1 – 0,8 m	poškozený beton
0,8 – 1,1 m	šedý kámen
1,1 – 1,5 m	kamenivo
1,5 m	zemina



**Vrt č. 3 – úsek SO 03**

- umístění dle situace, cca 80 cm pod horní hranou stěny
- délka vrtu 1,5 m

0 – 0,1 m kamenný obklad

0,1 – 1,5 m beton

1,5 m zemina



**Vrt č. 4 – úsek SO 03**

- umístění dle situace, cca 80 cm pod horní hranou stěny
- délka vrtu 1,45 m

0 – 0,2 m	kamenný obklad
0,2 – 1,2 m	beton
1,2 – 1,4 m	kamenná směs
1,45 m	zemina





**Vrt č. 5 – úsek SO 09**

- umístění dle situace, cca 100 cm pod horní hranou stěny
- délka vrtu 0,9 m

0 – 0,1 m      kamenný obklad  
0,1 – 0,9 m    kamenivo  
0,9 m          zemina





#### Vrt č. 6 – úsek SO 09

- umístění dle situace, cca 70 cm pod horní hranou stěny
- délka vrtu 0,9 m

0 – 0,1 m	kamenný obklad
0,1 – 0,5 m	kamenivo s hlínou
0,5 – 0,9 m	kámen
0,9 m	zemina



#### Závěr a doporučení

V úseku trasy č.04, ve vrtu č. 2 bylo rovněž nalezeno jádro stěny nekvalitní. Jedná se o úsek, který je postižen výraznou degradací paty. Zde bude nutné provést přestavbu stěny ve větším rozsahu, předpokládáno v délce cca 14.0 m.

V úseku trasy č.09, ve vrtech č. 5 a č. 6 byla nalezena původně projektovaná tloušťka stěny, ovšem její kvalita je v hmotě velmi nízká. V tomto úseku č.9 doporučujeme stěnu kompletně přestavět zejména v úseku podél stávající obslužné komunikace v min délce cca 90 m.

V rámci prací na stěnách bude systematicky prováděno jejich hloubkové přespárování. Při tomto pracovním úkonu mohou být odhaleny případné kaverny nebo rozvolnění spojovacího materiálu za kamenným obkladem. V takovém případě budou tyto prostory vyplněny nebo celé kameny vyjmuty a jádra stěn lokálně nahrazena.

V Ostravě 30.1.2017

Vypracoval : Ing.Krkoška